

Jak Stanley Kubrick zfalšoval přistání na Měsíci, aneb "Jak jsem se naučil nedělat si starosti a mít rád lži" (1)

04.08.09 [Jay Weidner](#)



Od fiktivního přistání na Měsíci, které zinscenovala NASA a skupina lidí kolem Apolla, už uplynulo čtyřicet let. Když se začne mluvit o přistání na Měsíci, lidé se zpravidla rozčlení na dvě skupiny podle toho, čemu věří. První z nich, ta o poznání početnější, věří tomu, že NASA na Měsíci úspěšně přistála – šestkrát, a po jeho povrchu se procházelo dvanáct lidí. Druhá skupina, přestože je proti té první jen nepatrná, dává své přesvědčení najevo mnohem hlasitěji. Její členové tvrdí, že jsme se na Měsíc nikdy nedostali a celá operace byla podvod. Tato esej prezentuje stanovisko třetí. Tento třetí pohled stojí někde mezi oběma názory předchozími. Tvrdí totiž, že lidé na Měsíci byli, ale to, co jsme viděli v televizi a na fotografiích, bylo fingované. Tento třetí názor také odhaluje skutečnost, že onu mystifikaci má na svědomí režisérský génius a fenomenální filmový tvůrce Stanley Kubrick.

„Pro ty, kteří dokáží odstranit jednu z ochranných vrstev pravdy, jsou dosažitelné úžasné nápady a nevidané průlomky.“

Neil Armstrong, „První muž na Měsíci“. 20. července 1994

Motivace k podvodu

Proč ale vlastně přistání na Měsíci falšovat? Co k tomu vedlo, jaké motivace? Autoři *Joseph Farrell a Henry Stevens* nezvratně dokázali, že už v roce 1943 vyvinuli nacističtí vědci velice pokročilou technologii létajících talířů. Ti samí badatelé (*Farrell a Stevens*) také dokázali, že vláda Spojených států tyto nacistické vědce přivedla sem (*tj. do USA*), aby mohly být nesmírně pokročilé a technologicky vyspělé létající stroje skutečně zkonstruovány.

Dále se domnívají, že názor, podle něhož na Zemi pronikají mimozemšťané, je důmyslná krycí historka vykonstruovaná NASA, aby byla tato technologie co nejlépe utajena.

Mnoho zdrojů a kontaktů ze samého srdce amerického vojenského průmyslu mi vyprávělo, že jakmile byla technologie létajících talířů prezentována *prezidentovi Kennedymu*, ten si uvědomil, že takto pokročilá technologie v sobě skrývá úžasný potenciál vyřešit mnoho palčivých problémů tehdejšího světa. Podle jeho vize by vypuštění této exotické energie do světa vyznačilo mimo jiné cestu směrem k levným a životní prostředí nezatěžujícím energiím.

Krátce poté, co poprvé spatřil tuto energii, pronesl JFK svoji slavnou řeč, v níž žádal NASA, aby ještě před koncem desetiletí donesla člověka na Měsíc. Mnoho lidí zevnitř se domnívá, že to byl od JFK promyšlený tah, jak přimět NASA a tajnou vládu, aby vyrukovala právě s touto

utajovanou technologií létajících talířů. Jelikož bylo jasné, že klasická raketová technologie nemá šanci člověka na Měsíc a zpět dopravit, JFK se zřejmě domníval, že aby NASA splnila jeho vizi o přistání člověka na Měsíci do konce šedesátých let, bude muset odtajnit a rozšířit povědomí o technologii, která spočívala v základu funkčnosti létajících talířů. JFK se tedy snažil vědomosti o této skryté technologii odtajnit a vyrvat ji ze spárů zákeřné stínové vlády.

Po Kennedyho zavraždění v roce 1963 spustila NASA nový plán, který měl vyřešit problém, jehož sémě Kennedy zasel. Tento plán by umožnil NASA a stínové vládě ponechat technologii létajících talířů pod pokličkou a zároveň přesvědčit veřejnost, že je možné dopravit člověka na Měsíc a zpět jen za pomoci klasické raketové technologie.

Někdo vysoce postavený ve stínové vládě se rozhodl zfalšovat celé přistání na Měsíci, aby byla nejnovější a pokročilá nacistická technologie létajících talířů uchována v tajnosti jak před námi – americkým lidem, tak před nepřáteli.

Z určitého pohledu byl tento postup NASA pochopitelný. Nacházeli jsme se uprostřed studené války se Sovětským svazem. Vážně jsme chtěli odhalit karty nepřítelům?

Kdo se podvodu ujme?

Na počátku roku 1964 režisér *Stanley Kubrick* právě dotočil černou satiru *Dr. Divnoláska* (*Dr. Strangelove*) a chystal se natočit nějaký vědecko-fantastický snímek.

Během natáčení *Dr. Divnolásky* Kubrick požádal americké letectvo, aby si mohl pro film pořídit záběry jednoho z jejích bombardérů *B-52*. Pentagon jeho žádost zamítl.

Snímek *Dr. Divnoláska* je o letce bombardérů, kterým bylo nařízeno letět do Ruska a shodit na tuto zemi atomové bomby. Pentagon si přečetl Kubrickův scénář a jeho požadavek filmovat vnitřek a vnějšek bombardéru *B-52* odmítl.

Důvod byl nasnadě – Kubrickův film byl očividnou satirou na armádu a americkou jadernou politiku. Pentagon Kubrickovi při takovém satirickém počínu zcela pochopitelně nechtěl asistovat.

Kubrick se ale nenechal odradit a pro záběry letícího bombardéru *B-52* použil řadu zvláštních efektů. Když se na *Dr. Divnolásku* díváte dnes, mohou vám tyto triky připadat bizarní a staromódní, ale v roce 1963 vypadaly velice dobře a přesvědčivě. Je možné, že někdo v NASA Kubrickův film viděl a režisérova důmyslnost a zručnost na něho udělala dojem. Díky tomu to byl právě Kubrick, který byl tím nejkvalifikovanějším pro zrežirování *přistání Apolla na Měsíci*. Když si uměl tak dobře poradit s omezeným rozpočtem, co by asi dokázal s rozpočtem neomezeným?

Nikdo neví, jak došlo k tomu, že se Kubrick nechal přesvědčit, aby přistání modulů *Apollo* natočil. Možná že se mu snažili nějak vyhrožovat. Jednou z pák, kterou mohla vláda na Stanleyho použít a přesvědčit ho, aby spolupracoval, byla skutečnost, že jeho bratr *Raul Kubrick* byl šéfem *Americké komunistické strany*.

O Kubrickovi se také vědělo, že je velice nesnadné na čemkoliv se s ním dohodnout. Bylo by velice zajímavé být mouchou na zdi v místnosti, kde tato jednání mezi NASA a Kubrickem probíhala.

Nakonec se zdá, že Stanley Kubrick natočil několik fiktivních přistání na Měsíci výměnou za dvě věci. Zaprvé to byl v podstatě neomezený rozpočet pro jeho nadcházející film „*2001: Vesmírná odyssea*“, a zadruhé to byl příslib, že bude moci v budoucnu natočit jaký film bude chtít, bez jakýchkoliv úprav a cenzury, a to až do své smrti.

Až s výjimkou svého posledního filmu *Eyes Wide Shut* dostal Kubrick vše, co požadoval.

Souběžné události

Je až s podivem, jaké paralelismy provázely produkci *2001: Vesmírné odyssey a program Apollo*. Produkce filmu byla zahájena v roce 1964 a pokračovala až do momentu, kdy se snímek poprvé objevil v kinech roku 1968. V roce 1964 byl současně zahájen i program *Apollo*, který byl završen 20. července 1969 prvním přistáním člověka na Měsíci.

Je důležité poznamenat, že vědec jménem *Frederick Ordway* pracoval v té době jak pro NASA – konkrétně právě na programu *Apollo*, tak pro filmaře, kde zastával funkci Kubrickova čelního vědeckého poradce a konzultanta při natáčení *Odyssey*.

Jakmile se Kubrick s NASA dohodli, mohli se dát do práce. Nejpalčivějším Kubrickovým problémem byl způsob, jakým na Zemi v roce 1964 natočit záběry měsíčního povrchu, které by působily realisticky. Měsíční scenérie musely vypadat rozsáhle a otevřeně, jako by šlo skutečně o záběry odtamtud, a ne z filmového ateliéru.

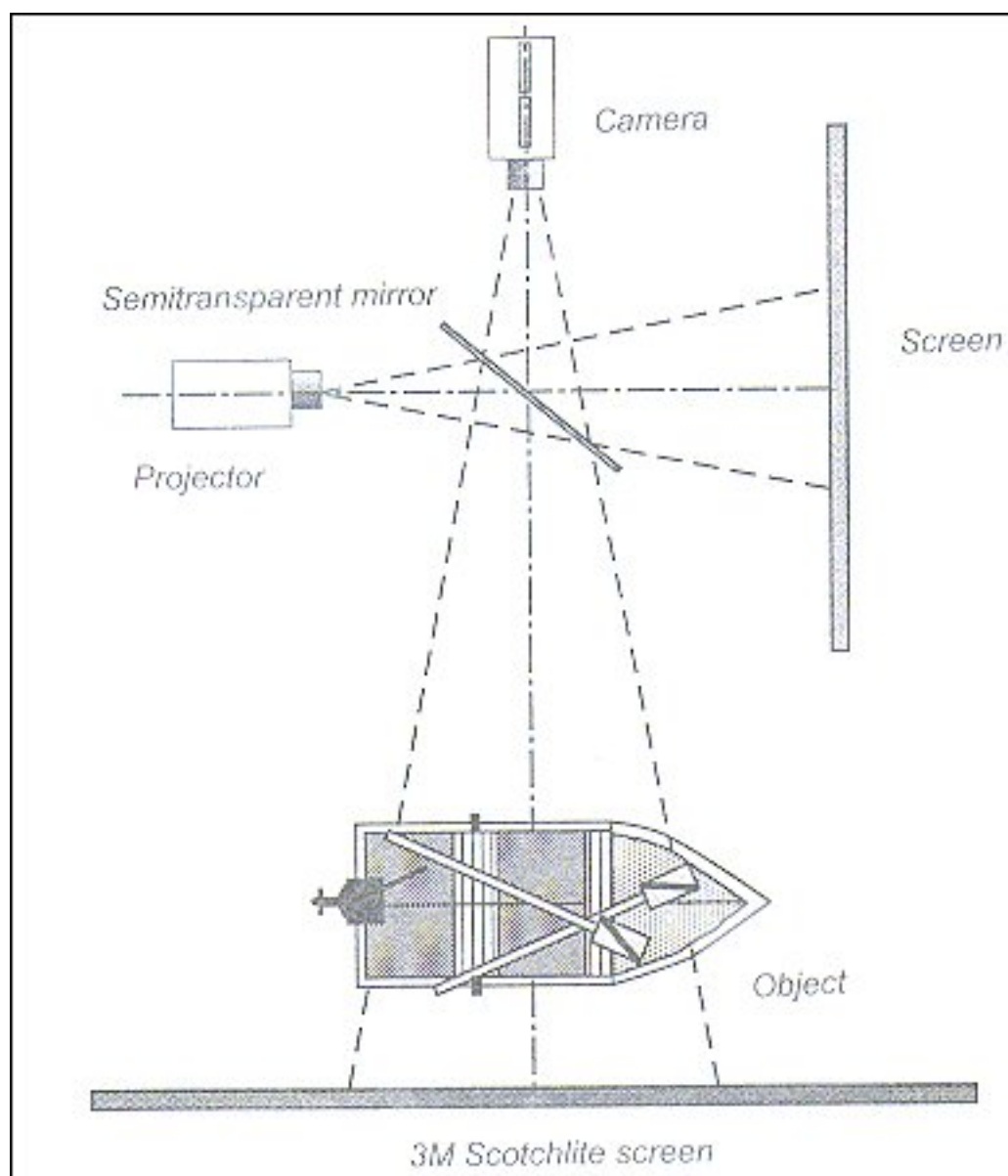
Podvod jménem Hollywood

Nikdo přesně neví, kolik různých metod vyzkoušel, a které to byly, ale nakonec se rozhodl vše vytvořit pomocí filmařské techniky zvané přední projekce.

Je to právě tato filmařská technika, jejíž přítomnost je patrná i ve všech fotografických a natočených materiálech NASA. Kubrickův rukopis je tu nezaměnitelný.

Co je to tedy ona přední projekce?

Kubrick sám ji nevymyslel, ale není pochyb o tom, že ji zdokonalil. Přední projekce je způsob natáčení, který umožňuje promítat za herce určité pozadí – scenérii, takže to na kameře vypadá, že se herci pohybují v prostředí, které ale není skutečné – je pouze prostřednictvím přední projekce dotvořeno.



Tato metoda

byla dovedena k dokonalosti, když společnost *3M* vyvinula materiál zvaný *Scotchlite*. Šlo o materiál, který byl vytvořen ze stovek tisíc maličkých kousíčků skla, z nichž žádný nebyl větší než *asi 0,4 mm*. Tyto kousíčky měly vysokou odrazivost. Při natáčení pomocí metody přední projekce byly v nahrávacím studiu desky z tohoto materiálu umístěny vzadu za herci. Úhel, který svíraly Scotchlitové desky a čočka kamery, musel být roven přesně devadesáti stupňům.

Projektor pouštěl na desku scénarii přes zrcadlo, přičemž světlo procházelo rozdělovačem paprsku, který propouštěl část světla až do kamery. Herec stojící před Scotchlitovou stěnou tak budil dojem, že se nachází „*uprostřed*“ projekce – tj. v prostředí, které mu bylo promítáno za záda.

Dnešní hollywoodští vizuální kouzelníci používají k dosažení kýžených trikových obrazů zelená plátna a počítače, takže přední projekce skončila ve starém železe podobně jako počítačka nebo automobilové veterány z počátku století. Ale v šedesátých letech nebylo nic

lepšího než právě přední projekce, která výborně a věrohodně posloužila jak při scéně s lidoopy ve snímku 2001: Vesmírná odyssea, tak při fingovaných scénách přistání modulů v rámci vesmírného programu Apollo.

Abychom si přiblížili, jak metoda přední projekce funguje, prozkoumejme scénu s lidoopy z úvodu Kubrickova filmu 2001: Vesmírná odyssea. Při prohlížení těchto fotografií z filmu či samotného pohyblivého snímku mějme na paměti, že scény z úvodu filmu s herci převlečenými do lidoopích kostýmů byly všechny točeny v ateliéru, tedy uvnitř. Nic z toho, co vidíte, se netočilo v exteriérech. Scenérie, které tu obklopující herce-lidoopy, jsou vlastně diapozitivy-*snímky promítanými na desky ze Scotchlitu, jež byly umístěny vzadu za scénou.*

Aby mohl vytvořit toto pouštní pozadí pro svůj film, vyslal Kubrick do Španělska tým fotografů, kteří tam měli pořídit diapozitivy Ektachrom o velikosti 8 na 10 palců. Tyto diapozitivy pak byly pomocí techniky přední projekce promítány na Scotchlitovou stěnu. Herci v kostýmech pak stáli před touto stěnou a hráli své party.

Pokud jste film 2001 shlédli na DVD, mohli jste si za pobíhajícími opy všimnout občasných „švů“. Rozsah Kubrickovy přední projekce a požadované rozlehlosti pozadí za herce byla tak nesmírná, že mu technici museli mnoho desek ze Scotchlitu pospojovat k sobě, aby bylo pozadí scén uvěřitelné.

Pokud se pozorně podíváte na tuto nepohyblivou fotografii z Odyssey, spatříte na modré obloze švy, o nichž byla řeč (viz. obrázek níže vlevo). Následuje ten samý snímek (níže vpravo), ale tentokrát jsem ho upravil v grafickém programu. Změny spočívaly v tom, že jsem zvýšil úroveň jasu (*gamma*) a zvýšil kontrast.



Nyní jsou již „švy“ a „stehy“ Scotchlitových desek, na něž je promítána přední projekce, zcela jasně patrné.

Aby se člověk správně zorientoval v dané perspektivě, je nutné si uvědomit, že Scotchlitová stěna se nachází hned za vyčnívající linií hor, která byla vytvořena v ateliéru.

Čáry, které vidíte na obloze, jsou kazy na Scotchliových deskách. Díky nim má nebe charakteristickou „geometrii“ Scotchlitového povrchu, na něž je obloha prostřednictvím techniky přední projekce promítána.

-pokračování-

Jak Stanley Kubrick zfalšoval přistání na Měsíci, aneb "Jak jsem se naučil nedělat si starosti a mít rád lži" (2)

05.08.09 [Jay Weidner](#)



Od fiktivního přistání na Měsíci, které zinscenovala NASA a skupina lidí kolem Apolla, už uplynulo čtyřicet let. Když se začne mluvit o přistání na Měsíci, lidé se zpravidla rozčlení na dvě skupiny podle toho, čemu věří. První z nich, ta o poznání početnější, věří tomu, že NASA na Měsíci úspěšně přistála – šestkrát, a po jeho povrchu se procházelo dvanáct lidí. Druhá skupina, přestože je proti té první jen nepatrná, dává své přesvědčení najevo mnohem hlasitěji. Její členové tvrdí, že jsme se na Měsíc nikdy nedostali a celá operace byla podvod. Tato esej prezentuje stanovisko třetí. Tento třetí pohled stojí někde mezi oběma názory předchozími. Tvrdí totiž, že lidé na Měsíci byli, ale to, co jsme viděli v televizi a na fotografiích, bylo fingované. Tento třetí názor také odhaluje skutečnost, že onu mystifikaci má na svědomí režisérský génius a fenomenální filmový tvůrce Stanley Kubrick.

Ukažme si další snímek (*obr. níže vlevo*). Tentokrát ze slavné scény s „napajedlem“ ze začátku *Odyssey*. Následuje stejný snímek (*obr. níže vpravo*), ale tentokrát opět se zvýšeným jasnem a kontrastem.

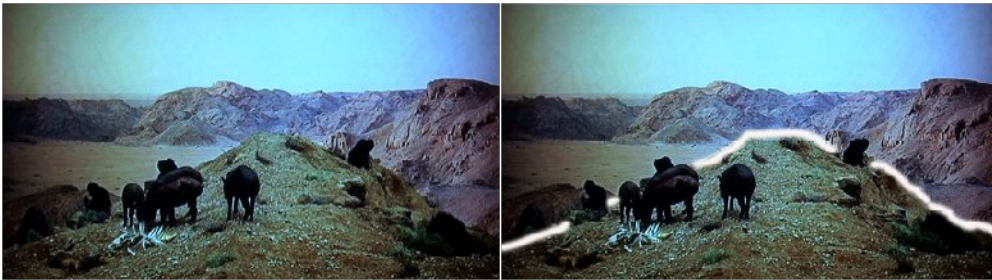


Při sledování lidoopích scén z *Odyssey* se člověku začnou před očima rozkrývat jasné důkazy, které jsou přítomné vždy, když je používána tato metoda přední projekce a aparatura k ní nezbytná.

Je třeba zdůraznit, že scéna a rekvizity bezprostředně obklopující herce v kostýmech lidoopů jsou skutečné. Kameny kolem herců jsou „opravdové“ – (*ať už jsou z kartonu nebo skutečně*

přírodní). Ale za linií kamenů přímo na scéně už se nachází pouštní scenérie, která je tam promítána přední projekcí.

Jednou z cest, jak poznáte, že se jedná právě o tento způsob, je nutnost zamaskovat přechod horní linie skutečné scény a spodní linie promítaného pozadí. Kubrick do těchto míst strategicky umístil právě ony kameny a jiné předměty, aby projekční stěnu skryl. Jinými slovy, kamera by normálně zabírala a diváci by normálně viděli spodní hranu projekční stěny, kdyby nebyla nějakým způsobem umně zamaskována. Jako součást triku tedy bylo nezbytné umisťovat na toto rozhraní různé věci.



V programu Photoshop jsem pro vás tuto linii, jež odděluje skutečnou scénu a pozadí dodané přední projekcí, vyznačil tučně. Povšimněte si, jak je všechno naprosto ostré, od oblázků na zemi po kopce v poušti v pozadí.

Uvidíte, že schovávání spodní hrany Scotchlitové stěny se děje vždy, když je v *Odysseji* metoda přední projekce použita. Toto schovávání je pro mě něčím podobným, jako jsou pro kriminalisty otisky prstů – je to jasný důkaz, že se jedná právě o techniku přední projekce. Stejně jako potřebuje varietní kouzelník kostým s dlouhými rukávy, aby v nich mohl skrývat různé námi neviděné mechanismy důležité pro magické triky, potřeboval i Kubrick skrýt mechanismy svých triků za linii horizontu, jíž pečlivě umístil mezi skutečnou scénu a zadní projekční desku.

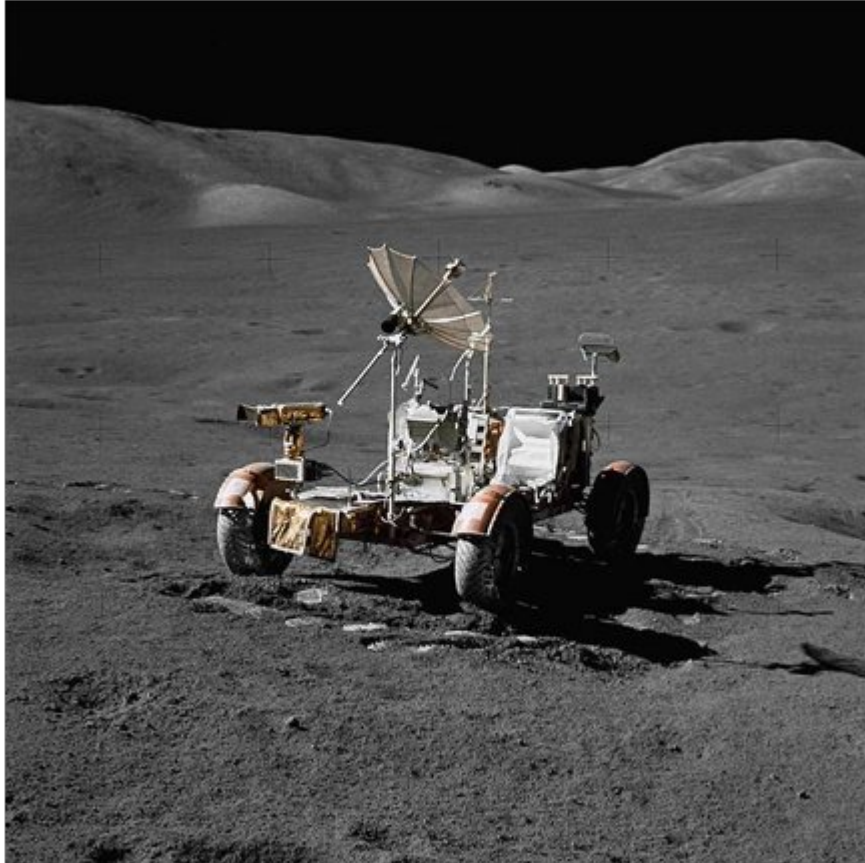
Zde je další příklad z filmu *2001: Vesmírná odyssea* (*obr. vlevo níže*). A zde je stejný snímek, opatřený mnou dodanou linií, která odděluje scénu s hercem-lidoopem a projekční stěnou ze Scotchlitu pro přední projekci (*obr. vpravo níže*).



Než tento článek skončí, budete mít možnost porovnat tyto fotografie z fotografiemi a nahrávkami, které NASA vydává za snímky a videa pocházející z misí Apollo, na nichž jsou jasně patrné stejné „otisky prstů“.

Nejen, že tyto důkazní aspekty snímků NASA prokazují, že jde o padělky, ale také nám je poskytnuta odpověď, jak byly vytvořeny.

Prozkoumejme spolu nyní několik snímků NASA. Toto je snímek z Apolla 17 a zároveň skvělý příklad použití metody přední projekce.

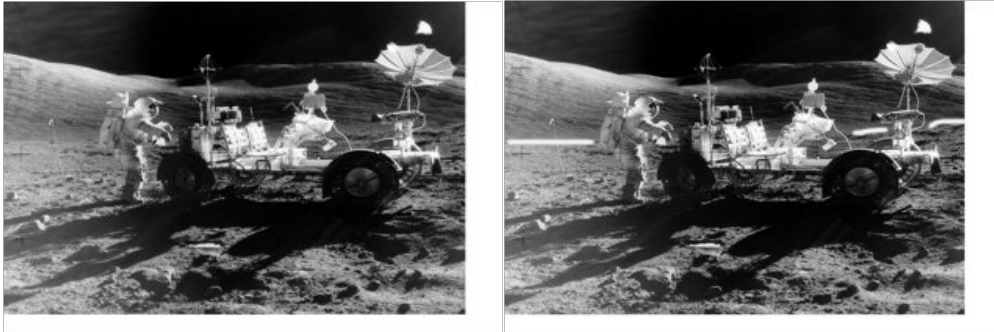


Znovu jsem si dovolil zvýraznit ve Photoshopu linii, kde končí skutečná scéna. Lze si povšimnout, že za průzkumným vozítkem se nachází menší vyvýšenina, která má ve skutečnosti za úkol schovat spodní hranu zadní projekční desky.

Všimněte si také, že přestože je všechno od vozítka po hory v pozadí zaostřené, tak za mojí linií dochází k podivné změně struktury měsíčního povrchu. Je to proto, že fotografie

promítaná na zadní desku má mírně odlišnou texturu od struktury půdy vpředu na scéně. Budeme-li pokračovat, zjistíme, že tento aspekt se opakovaně vyskytuje na mnoha snímcích z Apolla.

Následuje další snímek z programu Apollo (*obr. níže vlevo*). A tady už je moje verze s vyznačenou linií mezi scénou a promítaným pozadím (*obr. níže vpravo*). Znovu zaznamenejte změnu textury měsíčního povrchu za linií.



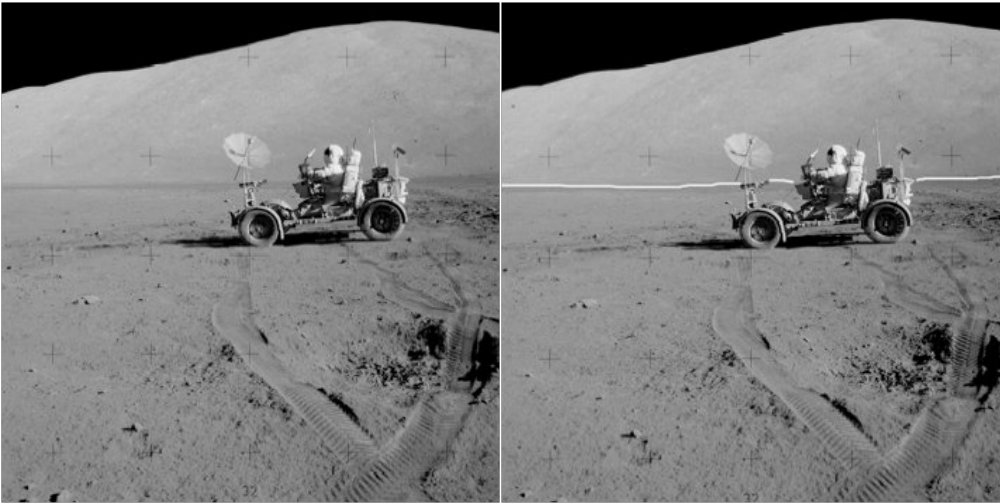
Nyní pojdme k dalším snímkům z Apolla. Máme možnost vidět, že se tu objevuje stejná technika jako ve scénách s lidoopy z Kubrickova filmu. Vždycky je tu nějaká linie oddělující ateliérovou scénu a promítací desku stojící hned za ní. Pokud vám to zatím nepřipadá průkazné, vytrvejte a všimněte si detailů. Uvidíte, že zanedlouho se všechny detaily ukáží v celé své kráse a vy pochopíte, že i snímky astronautů stojících na měsíčním povrchu musely být vytvořeny přední projekcí.

Jděte na jakékoliv stránky NASA (*např. http://www.apolloarchive.com/apollo_gallery.html*) a začněte hledat sami.

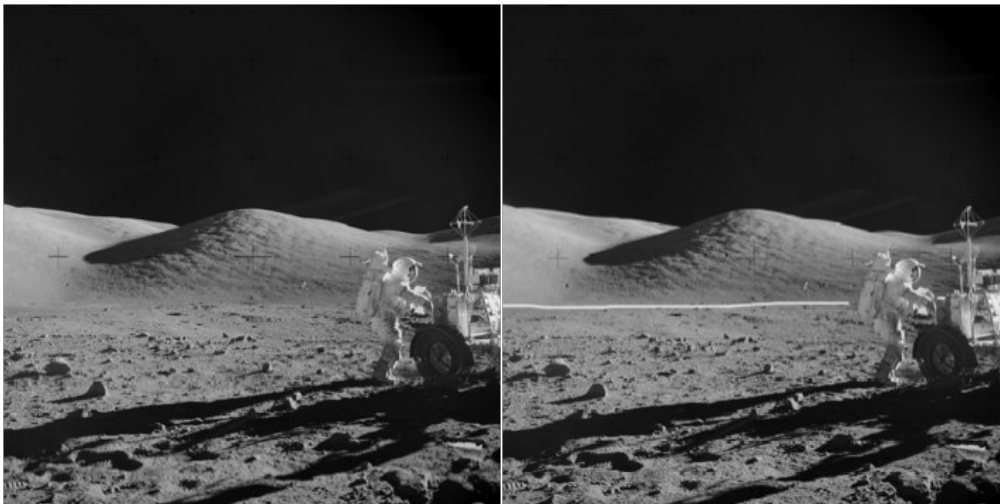
Ne všechny snímky z Měsíce jsou ale „ošetřeny“ tímto způsobem. Někdy astronauti prostě stojí před zcela černým (*a podezřele vypadajícím*) pozadím. První mise Apollo používaly metodu přední projekce jen v případě, že to bylo naprosto nezbytné. Ale jak běžel čas a snímky musely mít stále lepší vypovídací hodnotu a být stále lepší, Kubrick metodu cizeloval a zdokonaloval.

Přestože byla tato metoda užita při všech misích Apolla, tak snímky, které toho prozrazují nejvíce, pocházejí až z misí pozdějších, zejména z *Apolla 14, 15, 16* a (*mého oblíbeného*) *Apolla 17*.

Tyto pocházejí právě ze sedmnáctky.



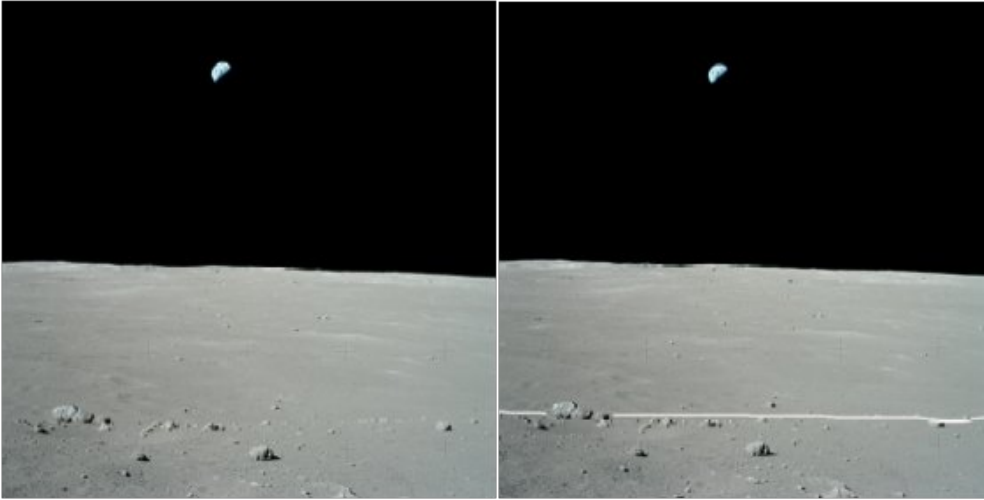
Tento astronaut jede s vozítkem paralelně s koncem scény a vzdálenost mezi vozítkem a Scotchlitovou deskou není větší než metr nebo dva. Všimněte si, jak stopy pneumatik v popředí v podstatě nikam nevedou – ve skutečnosti vedou ke konci scény.



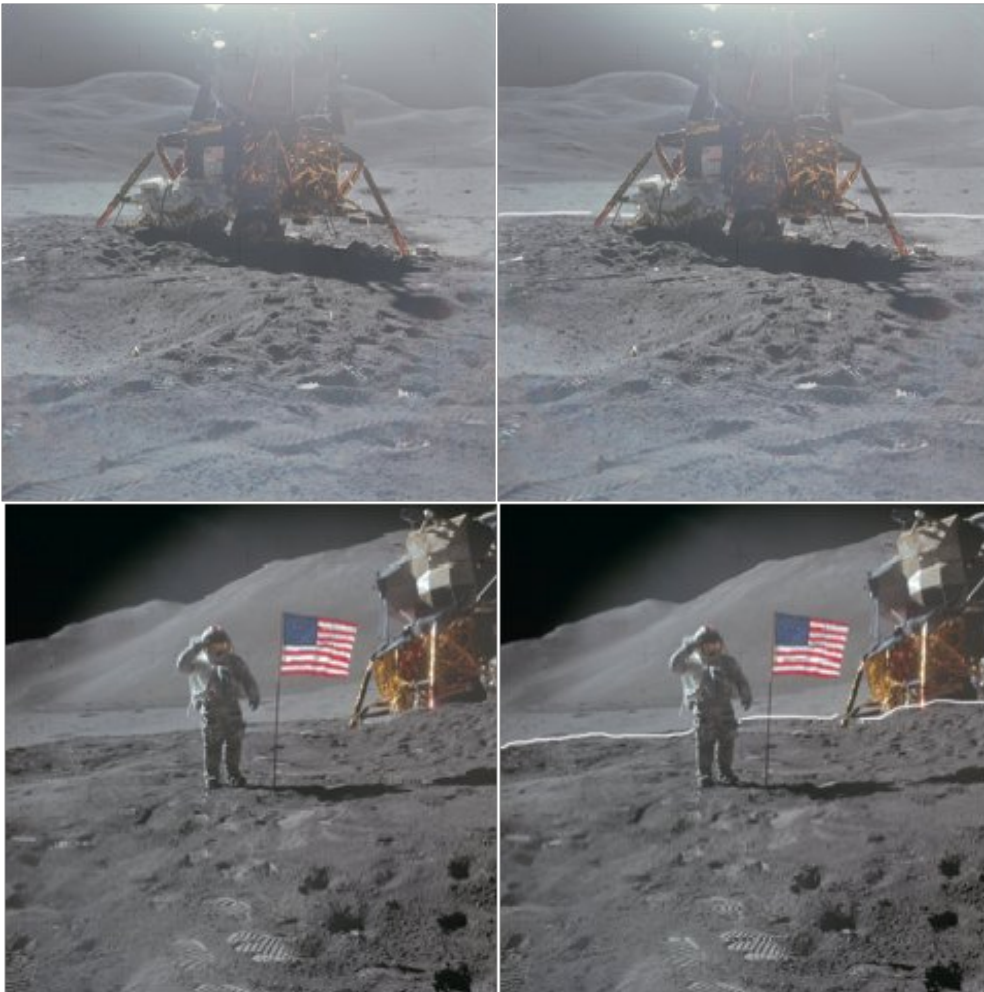
Astronaut na této fotografii (*obr. výše*) je přibližně dva metry před Scotchlitovou deskou. Všimněte si, jak je všechno na snímku naprosto ostré – od velkých kamenů až po ty maličké a naprosto jasná je i hora v pozadí za astronautem. Záhy si ukážeme, že kdyby šlo o skutečnou fotografii, bylo by něco takového zcela nemožné.

Také prosím zaznamenejte další důležitý důkaz, který se objevuje na řadě snímků z Apolla: Mezi texturou půdy na scéně a texturou toho, co je promítáno jako pozadí na desku, je jasně patrná odlišnost. Na scéně můžete doslova spočítat každý kamínek a pozorovat velikost pískových zrn, ale jakmile očima vystoupáte nad mnou načrtlou linii, ostrost a detaily jsou pryč.

Následující snímek (*obr. níže*) je doslova precizním uměleckým dílem. Na první pohled jde o evidentní pohled přes rozlehlou plochu měsíčního povrchu na horizont, nad nímž právě vychází Země. Doopravdy dech beroucí snímek a pohled.



Ale buďte ujistěni, že bližší prozkoumání znovu odhalí přítomnost rozdělovací linie scény a pozadí. Opět je tu patrná změna půdní struktury a její odlišnost na obou stranách přímký. Malé kamínky a detaily zeminy ve větší dálce docela mizí.



Nebouří se vám z těchto padělaných snímků krev v žilách?

Hloubka ostrosti: Další důkazy

Kromě dvojice důkazních faktorů – tj. linie oddělující scénu a pozadí, a proměnlivé zrnitosti půdní textury – tu existuje ještě jeden očividný důkaz, který se nese ruku v ruce s metodou přední projekce. Týká se fotografické kategorie, již se říká hloubka ostrosti. Hloubka ostrosti souvisí se seřízením a zaostřením čočky fotoaparátu.

Hlavním empirickým pravidlem ve fotografování je, že čím větší formát filmu, tím menší hloubka ostrosti. *16mm film* má například hloubku ostrosti velkou, *35mm film* o něco menší a *70mm film*, (který používal i Kubrick pro svoji *Odyseu*, stejně jako fotografující a natáčející astronauti při misích *Apollo*,) má hloubku ostrosti neuvěřitelně malou.

To znamená, že je v podstatě nemožné, aby dva objekty, které jsou od sebe v čočce 70mm kamery daleko, byly stejně zaostřené – tj. byly na stejné hladině ostrosti. Jeden z nich bude vždycky rozmazaný. Filmaři si s hloubkou ostrosti rádi hrají, protože vytváří tlumené rozostření pozadí, které po vizuální stránce lahodí lidskému oku.

Když se ale díváte na scény s lidoopy na začátku *Odyseji*, zjistíte, že zaostřené je vše. Ať už to jsou opi nebo pouštní pozadí – všechno je ostré. Je to proto, že deska přední projekce, na níž je poušť promítána, je velice blízko u kamery, a vůbec ne nijak daleko. Scotchlitová deska je ve skutečnosti hned za herci, stejně jako byla i za astronauty na snímcích z *Apolla*. Takže cokoliv je na tuto desku promítáno, je vlastně stejně ostré jako to, co je před ní – ať už je to filmový herec-lidoop nebo herec-astronaut na snímku *NASA*.

Normálně by byla taková hloubka ostrosti při používání 70mm kamery naprosto nemožná. Aby bylo všechno zaostřené, muselo by se to nacházet a udržovat na malém prostoru.

Může to působit, jako by se herci v kostýmech lidoopů proháněli na skutečné, otevřené pouštní pláni, ale ve skutečnosti byly záběry pořizovány na malé scéně v ateliéru.

Stejně tak to může vypadat, že se astronauti nacházejí na skutečné, otevřené měsíční pláni, ale ve skutečnosti byly záběry pořizovány na omezeném prostoru.

Podle literatury vydané *NASA* používali astronauti velkoformátové švédské kamery a *fotoaparáty Hasselblad*. Ty byly vybavené velkými kotouči *70mm filmu*, na který astronauti točili filmovou stopáž na Měsíci. Jde o stejně velký formát filmu, na který natočil Kubrick svou *2001: Vesmírnou odyseu*.

Hloubka ostrosti – rovina zaostření je na těchto kamerách neuvěřitelně malá. Pro fotografující astronauty by muselo neustálé zaostřování představovat velký problém. Dalo by se tedy očekávat, že uvidíme celou řadu rozostřených snímků, které astronauti pořídili. Když uvážíte, že měli navíc po celou dobu na hlavách helmy skafandru, je logické, že se nemohli pořádně podívat do hledáčku, což ještě posiluje představu, že jimi pořízené záběry a snímky musely být nezbytně rozostřené.

Prošel jsem celou fotografickou dokumentaci programu *Apollo*, jak v *Goddardově vesmírném centru v Greenbellu v Marylandu*, tak v hlavním depozitáři NASA v texaském Houstonu a zjistil jsem, že pokud je nějaká dokumentace vůbec zaznamenána, člověk v ní najde přesný opak toho, co by očekával. Místo mnoha nezaostřených fotografií jsou téměř všechny snímky zcela jasné a precizně ostré. A co více, tito astronomové, vlastně fotografové-amatéři, mají neobyčejný smysl pro kompozici, zejména pokud si uvědomíme, že kvůli svým helmám ani neměli možnost dívat se do hledáčku. Snímky, které pořídili, mají parametry dokonale vybroušených fotografií od profesionálních fotografů.

Než se dal Stanley Kubrick na dráhu režiséra, pracoval pro časopis *Look Magazine* jako profesionální fotograf.

Upřímně řečeno by ale fotografie, které přivezli amatérští fotografové-astronauti z Apolla, nedokázal takto pořádit ani profesionální fotograf, který by se ocitl přímo na Měsíci – rozhodně ne tak úžasné a ostré obrazy, jaké máme k dispozici.

Vysoká kvalita fotek a precizní kompozice jsou ale bohužel jasné důkazy, že záznamy o Apollu jsou evidentně zfalšovány metodou přední projekce.

Prozkoumejte snímky z Apolla výše. Jak vidíte, vše na nich je ostré. Když člověk prochází veškerou dokumentací Apolla, zjistí, že astronauti zřejmě neměli s hloubkou ostrosti svých snímků žádné potíže. Přestože tady na Zemi se vám nikdy nepodaří nafotit něco tak, aby byly všechny části fotky zaostřené, tak na povrchu Měsíce, jak se zdá, to možné je a fyzikální zákony optiky tam lze při fotografování nějakým způsobem obejít.

Faktem je, že jakmile začali astronauti na Měsíci pořizovat snímky, fyzikální kategorie jako je dynamika čočky a hloubka ostrosti zcela zmizely. (*Jen pro pořádek – astronauti měli klasické sériové kamery a fotoaparáty, které nebyly výrobcem nijak speciálně modifikovány*).

Jakožto profesionální fotograf a filmař jsem se s hloubkou ostrosti potýkal celých 40 let, po něž se tomuto řemeslu věnuji. Překvapuje mě, že žádný jiný fotograf si na těchto fotkách absence rozmazaných snímků a neexistence problémů se zaostřováním nevšiml. Přitom jde o poslední hřebíček do rakve, níž spočívá autentičnost programu Apollo.

-pokračování-

Jak Stanley Kubrick zfalšoval přistání na Měsíci, aneb "Jak jsem se naučil nedělat si starosti a mít rád lži" (3)

07.08.09 [Jay Weidner](#)



Od fiktivního přistání na Měsíci, které zinscenovala NASA a skupina lidí kolem Apolla, už uplynulo čtyřicet let. Když se začne mluvit o přistání na Měsíci, lidé se zpravidla rozčlení na dvě skupiny podle toho, čemu věří. První z nich, ta o poznání početnější, věří tomu, že NASA na Měsíci úspěšně přistála – šestkrát, a po jeho povrchu se procházelo dvanáct lidí. Druhá skupina, přestože je proti té první jen nepatrná, dává své přesvědčení najevo mnohem hlasitěji. Její členové tvrdí, že jsme se na Měsíc nikdy nedostali a celá operace byla podvod. Tato esej prezentuje stanovisko třetí. Tento třetí pohled stojí někde mezi oběma názory předchozími. Tvrdí totiž, že lidé na Měsíci byli, ale to, co jsme viděli v televizi a na fotografiích, bylo fingované. Tento třetí názor také odhaluje skutečnost, že onu mystifikaci má na svědomí režisérský génius a fenomenální filmový tvůrce Stanley Kubrick.

Skleněná města, nebo přední projekce?

Bývalý konzultant NASA Richard Hoagland zkoumal řadu těchto fotografií pořízených v rámci programu Apollo na Měsíci, a přestože na nich neodhalil existenci nereálné hloubky ostrosti, přišel s několika jinými podivnými anomáliemi, které se v materiálech NASA vyskytovaly.

Jak Hoagland procházel fotografickými materiály z jednotlivých misí Apolla a různě tyto snímky upravoval a modifikoval v grafických programech, objevil na měsíční obloze nad astronauty podivnou „*geometrii*“. Předpokládá, že tyto geometrické vzory jsou důkazem existence nějakých gigantických, zřejmě skleněných staveb za a nad astronauty. Hoagland také na Měsíci dokládá výskyt světél barvy duhy, která se zrcadlí vysoko nad astronauty.

Mnoho lidí, zejména těch z NASA, Hoaglanda za tyto interpretace napadalo. Ale ať už na něho útočili jak chtěli, jeho nálezy a postřehy nikdy nikdo nedokázal uspokojivě vysvětlit. Podobně jako se žádní antikonspirační badatelé nezabývají důkazy o smrti prezidenta J. F. Kennedyho ani podivnými a záhadnými okolnostmi událostí z 11. září, ignorují kritikové a vědci i objevy a závěry, s nimiž přišel Hoagland..

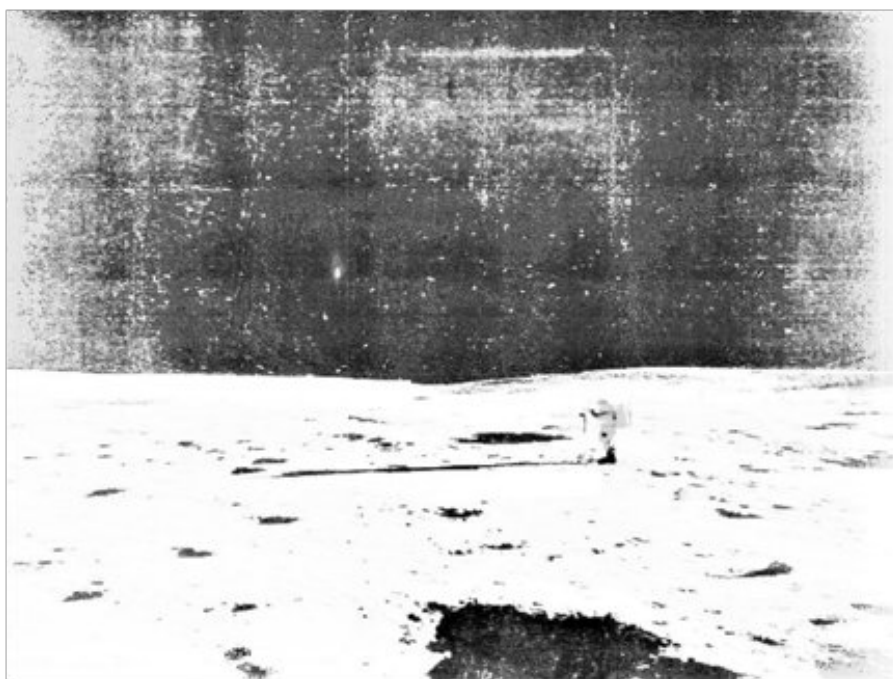
Tito lidé dali místo toho vzniknout molochu, který měl kritizovat Hoaglanda jako člověka, zatímco jasné důkazy, s nimiž pracoval, byly hbitě zameteny pod koberec a zapomenuty.

S Richardem Hoaglandem se znám už dlouho. Byl jsem u toho, když se mu podařilo učinit první objevy artefaktů na měsíčním povrchu. Měl jsem možnost vidět fotografie z měsíčního povrchu, na kterých jsou zachyceny velmi podivné věci. Proto prohlašuji, že mým úmyslem rozhodně není rozpoutat s Hoaglandem nebo kýmkoliv jiným nějaký spor.

Stejně jako Hoagland, i já se domnívám, že NASA na Měsíci skutečně byla. Věřím, že kameny, které jsou vydávány za měsíční, odtamtud skutečně pocházejí. Domnívám se ale také, že existuje řada důkazů o nedávné aktivitě nějaké inteligence na Měsíci. Už ovšem nevěřím tomu, že člověka dopravila ze Země na povrch naší oběžnice technologie standardních raketových motorů.

Nesnažím se vyvrátit objevy, s nimiž přišel Hoagland, ale vybaven důkazy se snažím dokázat, že jednotlivá přistání na Měsíci v rámci programu Apollo byla jedna velká habadůra. A že je režíroval samotný Stanley Kubrick s pomocí technologie přední projekce.

Následuje několik snímků, s nimiž Hoagland zejména pracoval. Hoagland tvrdí, že jde o důkazní materiály, podle nichž NASA na Měsíci tají existenci mimozemských měst.



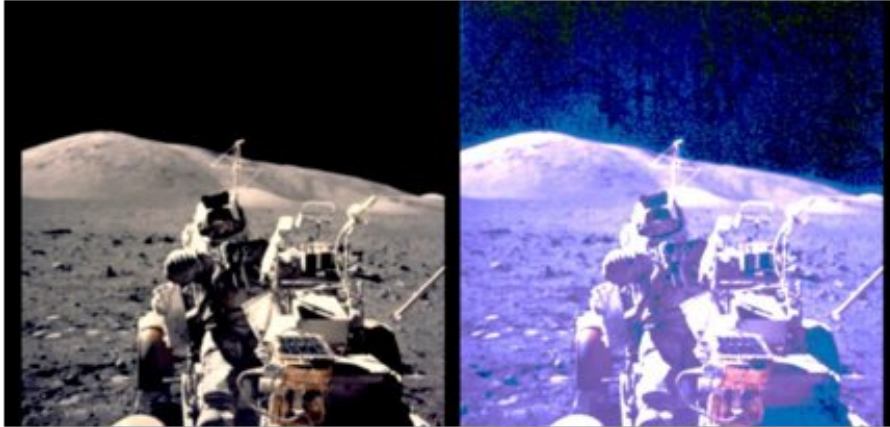
Snímek výše je upravená fotografie astronauta *Eda Mitchella* pořízená na měsíčním povrchu v rámci mise *Apollo 14*. Pokud by byla skutečně pořízena na Měsíci, na obloze by samozřejmě nemohlo být to, co tam vidíme. Měsíc nemá žádnou atmosféru, takže na jeho obloze nic není. Jak ale Hoagland zpracovával další a další fotografie z povrchu Měsíce, na všech nacházel to samé – jakousi „špínu“ na obloze nad astronauty.

Nikdo z NASA se ani neodvážil Hoaglanda či kohokoliv jiného zeptat, co si o těchto podivných nálezech na měsíčním nebi myslí.

Podle Hoaglandovy teorie se díváme na fotografický důkaz existence obřích opuštěných „skleněných měst“ na Měsíci. Tvrdí, že na upravených snímcích jsou zachyceny obrovské

skleněné věže, které se vyloupnou pouze tehdy, když je snímek upraven grafickým softwarem.

Následují některé další Hoaglandovy snímky:



Hoagland vzal obrázek vlevo a poupravil ho způsobem podobným tomu, jakým jsem já sám zpracoval snímky z filmu *2001: Vesmírná odyssea*. Zvyšoval jas (*gammu*) a kontrast, až mu vyšel obrázek nahoře.

Hoagland to interpretuje jako důkaz existence gigantických skleněných staveb za astronautem, a hovoří o jejich výskytu po celém povrchu Měsíce.

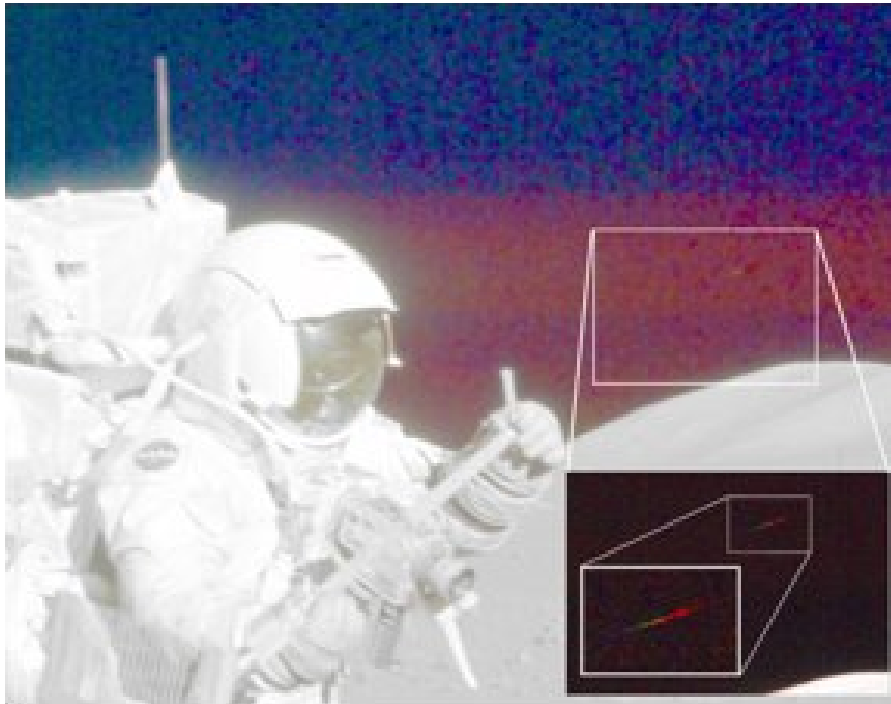
Co ale Hoagland doopravdy vidí, jsou nedokonalosti povrchu *Scotchlitové desky umístěné v pozadí*. Tyto desky, jak jsme již řekli, používal Kubrick pro vytváření uvěřitelného měsíčního pozadí. Stejně nedokonalosti se vyskytují i na pozadí scén s lidoopy ve *Vesmírné odysseji* (viz *předchozí díly*).

Hoagland ve skutečnosti na snímcích odhalil texturu a geometrii *Scotchlitové desky*.

Jelikož *Kubrick* potřeboval vzbudit dojem rozlehlé měsíční krajiny a v divácích vyvolat představu, že se nedívají na produkt natáčení v ateliéru, *nechal si pospojovat několik Scotchlitových desek dohromady*. Teprve potom měl k dispozici pozadí tak velké, že před ním mohl začít natáčet věrohodné záběry „z Měsíce“ nebo *pouštní exteriér Země z období před 4 miliony let (pro Vesmírnou odysseu)*.

Pro vytvoření pouštního pozadí ve *Vesmírné odysseji* byl použit stejný proces jako pro vytvoření měsíčních hor v pozadí snímků z misí *Apollo*.

Toto je další ze snímků z Hoaglandova výzkumu.



Upravený snímek odhaluje vysoko na obloze nad astronauty nějaké odrážející se světlo připomínající duhu. Podle Hoaglandovy teorie se jedná o světlo odrážející se od jedné z monstrózních skleněných věží, která stojí přímo za astronautem.

Ve skutečnosti to ale je světlo odrážející se od maličkých úlomků skla, z nichž je vytvořena Scotchlitová deska. Z nějakého důvodu byla tato deska natočena pod mírně odlišným úhlem než 90 stupňů, a proto zachytila světlo projektoru a odrazila ho zpět na kameru.

Nyní opět jedna (*upravená*) fotografie z Vesmírné odyssey (*obr. níže vlevo*) a jeden ze sbímků z Apolla zpracovaný Hoaglandem (*obr. níže vpravo*).



Z obou obrázků výše je jasně patrné, že Hoaglandova „*podivná geometrie*“ je ve skutečnosti tvořena vzory, kazy a stehy na Scotchlitové desce.

Možná právě kvůli nim a mnoha dalším podobným NASA tvrdí, že zničehonic ztratila své lunární snímky. Možná právě proto přišla s oznámením, že „*nešťastnou náhodou*“ přemazala pásek s velmi kvalitní stopáží z *Apolla 11*. Možná právě proto se Neil Armstrong – „*první muž na Měsíci*“ – nechce účastnit oslav 40. výročí stanutí lidí na naší oběžnici.

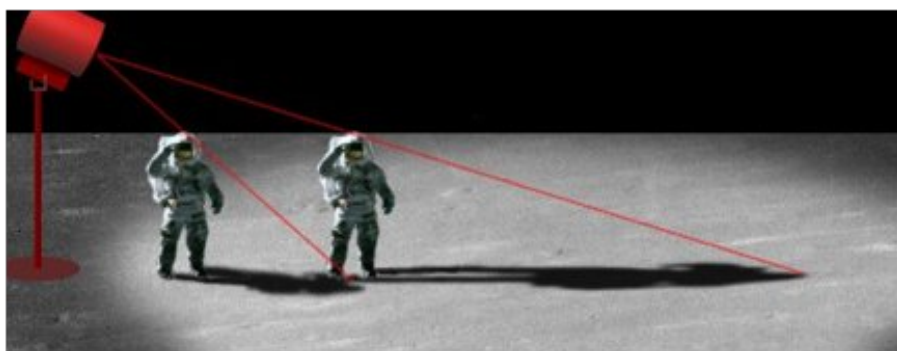
Možná právě proto už jsme se na Měsíc nikdy nevrátili.

Nesouhlasící stíny

Mnozí badatelé poukázali na to, že na Měsíci se objevují různé úhly dopadu světla na povrch. Jelikož je tam pouze jediný světelný zdroj (*Slunce*), jak je možné, že vrhané stíny na něj dopadají pod různými úhly?



Jak by mohly stíny dvojice astronautů mířit každý trochu jiným směrem? Kdyby skutečně oba stáli v přímém slunečním světle, jejich stíny by s povrchem svíraly přesně stejný úhel. Ale nesvírají. Proč? Protože Kubrick použil umělé ateliérové osvětlení (*reflektory*)!



Proč by ale Kubrick udělal takovou chybu a nechal na snímku výše nesouhlasící stíny? Velký filmař jako on by si toho jistě všiml a chybu opravil.

Má odpověď zní, že Kubrick to udělal schválně.

Zanechal za sebou důkazy své práce. A udělal to úmyslně. Nejen na obrázku výše, ale ve skutečnosti na mnoha místech fotodokumentace z Apolla.

V chystaném dokumentu o podvodech NASA v rámci programu Apollo, který jsem nazval „*Kubrickova odyssea*“, odhalím mnohem více fotografického materiálu, než na kolik mám prostor v tomto poměrně stručném článku.

Jednou věcí jsem si ale jist, a to tím, že část Kubrickovo "JÁ" chtělo, aby se všichni dozvěděli, co udělal. A proto za sebou zanechal různé stopy, které prozrazovaly, kdo to udělal a jak.

Poznámky nakonec

Ti z vás, kteří znají mou esej „*Kubrick alchymista*“ z roku 1999, v níž jsem psal o filmu 2001: Vesmírná odyssea, už vědí, že je to jeden z největších esoterických snímků všech dob.

Vůbec poprvé v historii v této eseji odhaluji, že rozměry černého monolitu jsou naprosto stejné jako rozměry plátna, na něž byla Vesmírná odyssea promítána. Monolit a plátno jsou jedna a ta samá věc. Monolit je filmovým plátnem, na něž se díváme, a plátno je monolitem. A to je vpravdě jeden z nejzásadnějších objevů v historii kinematografie.

Když si uvědomíme, že Kubrick navíc použil metodu přední projekce – a to nejen pro natočení scén s lidoopy, ale také pro vytvoření záběrů falešných přistání na Měsíci – odkrývá se nám ve faktu, že plátno je monolitem a monolit plátnem, dvojí, možná dokonce trojí význam.

Pokud je monolit prostředkem k osvícení lidstva, pak systém přední projekce a jeho nepřehlédnutelné stopy jsou prostředkem k osvícení a poučení lidstva o tom, že přistání Apoll byla zfalšována.

Také ale vidíme, že zfalšovaná přistání modulů v rámci programu Apollo Kubrick využil k vytvoření úžasného filmu.

Protože si před začátkem natáčení vyjednal podmínku, že na jeho film nebude nikdo dohlížet, mohl vytvořit v podstatě cokoliv. S vědomím, že proti jeho antihollywoodským metodám nebude nikdo nic namítat, natočil *první abstraktní film, první intelektuální sondu a nejvýznamnější esoterické dílo 20. století.*

Ředitel MGM tehdy v roce 1968 veřejně prohlásil, že během dlouhých čtyř let produkce, během nichž film vznikal, nikdy neviděl ani hrubou verzi snímku. Zní to jako normální chování ředitele jednoho z nejvýznamnějších filmových studií? 2001: Vesmírná odyssea byl ve své době jedním z nejdražších filmů vůbec. Bylo to vůbec možné, že by se nikdo v celém MGM nezajímal o to, jak vznik filmu pokračuje?

Ovšem, že ne..

Jsem si jistý, že Vesmírná odyssea je jediným filmem v historii MGM, který si zodpovědní činitelé mající na starost jeho financování, pořádně nezkontrolovali.

Proč se o tak drahou záležitost vůbec nezajímali?

Protože film nefinancovalo MGM, ale vláda Spojených států.

Kromě důkazů o přední projekci, o němž se domnívám, že velký podvod jménem program Apollo a jeho přistání na Měsíci dokonale pečeti, se tu nabízí ještě další důkazy, které dodatečně poukazují na Kubricka jako režiséra všech přistávacích misí.

Například:

V původní verzi Odyssey, v závěrečných titulcích, Kubrick děkoval NASA a mnoha leteckým a kosmickým společnostem, které s NASA spolupracovaly na měsíčních přistáních. Od té doby byla tato poděkování z filmového pásu odstraněna a v žádné další kopii Odyssey už se neobjevila. Ale ti z nás, kteří v kině viděli premiéru s původními titulky, si zřetelně pamatují, jak v nich Kubrick uváděl poděkování za spoluúčast při tvorbě filmu celé řadě vojenských korporací a společností zabývajících se vesmírem.

Jelikož se jednalo o ty samé společnosti, které pomáhaly NASA přepravit astronauty na Měsíc, nutí to člověka uvažovat, v čem spočívala jejich pomoc Kubrickovi při natáčení filmu? A za jakou cenu?

Ve filmu „*Vrtěti psem*“ hraje *Dustin Hoffman* filmového producenta najatého CIA, aby „zfalšoval jednu událost“. Jméno tohoto producenta je *Stanley*. „*Stanley*“ v tomto filmu záhadně zemře poté, co všem vyradí, že chce získat zásluhy za „*událost*“, kterou pomáhal zfalšovat.

Stanley Kubrick zemřel krátce poté, co vedoucí činitelé studia *Warner Brothers* shlédli jeho film *Eyes Wide Shut*. Prý z něho byli velmi rozladění. Chtěli po Kubrickovi, aby film prostříhal a upravil, ale on to odmítl. Já sám jsem byl právě ve Francii, když jsem se dozvěděl o Kubrickově smrti, a ve francouzské televizi jsem viděl několik ukázek z filmu, který se právě chystal do kin. Také jsem viděl některé scény, které se do hotového filmu vůbec nedostaly.

Warneři dokonce přiznali, že celý film předělali a dodnes odmítají vydat DVD s původním Kubrickovým sestřihem. To je nejen přímým porušením dohody, kterou s Kubrickem uzavřeli, ale také to znamená, že nepřepracovanou verzi tohoto filmu zřejmě nikdy neuvidíme.

Člověk si domýšlí, co asi mohlo být vystřiženo?

A konečně:

Eyes Wide Shut měl premiéru 16. července 1999.

Stanley Kubrick trval na tom, že to bude tento den a žádný jiný.

A 16. červenec 1999 byl dnem, na který připadá 30. výročí vypuštění Apolla 11.

Všechno nejlepší ke čtyřicátému výročí, Stanley. Teď můžeš odpočívat v pokoji.

-konec-

(c)2009 Sacred Mysteries Productions

(c)2009 Jay Weidner

(c)2009 Translation: Jan Kovář ml.

Zdroj: <http://www.matrix-2001.cz/>