

## Amazonský prales roste na ruinách zaniklých civilizací



Vykácené deštné lesy odhalují hustě obydlenou kulturní krajinu, která rozhodně neodpovídá našim romantickým představám o panenských pralesech. Ještě v době Přemyslovců na mnoha místech Amazonie neexistoval souvislý deštný les.



*Geoglyf na bolivijsko-brazilském pomezí. Kredit: Edison Caetano.*

Rozlehlé povodí řeky Amazonky, které představuje 7 milionů čtverečních kilometrů, z větší části porůstá deštný les. Jako Amazonský prales získal slávu, před kterou blednou i hollywoodské hvězdy. Amazonský prales, to není jenom tak nějaké křoví, je to symbol celé přírody. Stal se synonymem pro „biodiverzitu“.



*Geoglyfy povstávají z vykáceného lesa. Kredit: Edison Caetano.*

Jak uvádějí encyklopedie, v tuto chvíli Amazonie představuje více než polovinu rozlohy všech tropických lesů světa a zároveň je největším a druhově nejbohatším tropickým lesem. Není divu, že pro zelená hnutí je amazonský prales úzkostlivě strážnou ikonou, kolem níž vznikla rozsáhlá mytologie. Podle tohoto bájesloví je Amazonie desítky miliónů let starým, čili prakticky věčným pralesem, kde si v klidném příšeří pralesních velikánů nerušeně lebedila biodiverzita a kde vznikaly nové druhy jako na běžícím pásu. Jakmile se někdo pokusí tuto idylu narušit, riskuje globální zlobu aktivistů nerůznějšího ražení, se vším co to obnáší.

Jenže, věčná Amazonie je podle všeho opravdu jenom mýtus. V posledních letech se objevují další a další přesvědčivé doklady, které postupně boří obrázek panenského pralesa jako domeček z karet. I když to mnozí lidé slyší velmi neradi, planetární klima se v minulosti intenzivně měnilo a s ním se pochopitelně měnila i Amazonská pánev. Někdy ji porůstal prales, ale někdy taky ne. Zcela zásadní jsou v tomto ohledu poslední milióny let, kdy se ze zcela mlhavých důvodů rozběhl divoký cyklus ledových a meziledových dob. Když na Zemi panuje doba ledová, tak je všude sucho. I v Amazonské pánvi je sucho. Proto devadesát procent doby během ledového cyklu žádný Amazonský prales neexistuje. V Amazonii v té době roste savana a z věčného pralesa zbývá jen několik maličkých fragmentů, nesrovnatelně menších, než kolik činí momentální rozloha Amazonie. Tomu odpovídá i skutečná podoba amazonské biodiverzity – dnešní obyvatelé Amazonie jsou většinou jenom mladičkový náplav z opravdu starých a biologicky cenných míst – z And a z Atlantického mlžného lesa.

Je tedy dnešní Amazonský prales starý zhruba 11 tisíc let, což by odpovídalo trvání současné doby meziledové? Bohužel, je to ještě mnohem horší. Tradiční pohled na Amazonii praví, že když ji v 16. století pro Evropu objevili španělští konvistadoři, tak ji porůstaly panenské hvozdy, kde se proháněla maximálně hrstka lovců a sběračů. Teď se ale ukazuje, že je to naprostý nesmysl.



*Zahradní město v oblasti Xingu. Kredit: Luigi Marini, [Scientific American](#).*

Paradoxně právě pokračující kácení tropického lesa a spolu s ním stále častější přelety letadel nad Amazonií a intenzivnější snímkování ze satelitů odkrývají úplně jinou historii. Pro

někoho možná méně romantickou a nevyhovující zeleným šablonám, ale na druhou stranu dramatickou a zajímavější.

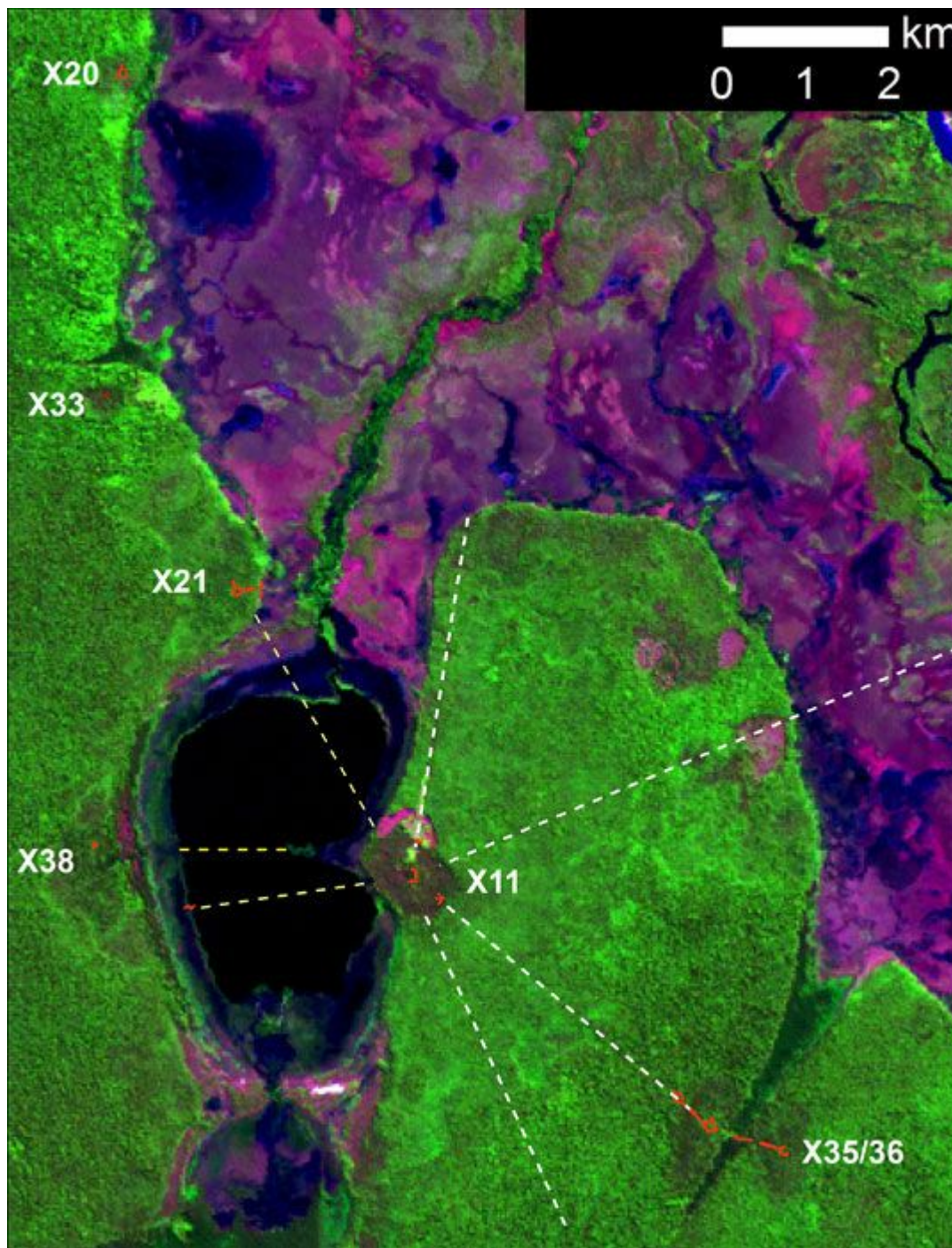
Dnešní Amazonský prales je ve skutečnosti na mnoha místech, ne-li prakticky všude, starý jen pár stovek let. Roste totiž na ruinách zaniklých civilizací, které ovšem nejsou pradávné – kvetly ještě v době, kdy u nás už dávno vládli Přemyslovci. Výzkumné týmy se předhánějí v objevech dalších a dalších rozlehlých civilizací, které hospodařily v povodí Amazonky. Další zajímavý objev hlásí Denise Schaan z Federal University of Pará v brazilském Belému. S dalšími kolegy prý v oblasti hranice Brazílie a Bolívie každý týden objevují nové a nové fascinující struktury, které se vynořují v místech vykáceného pralesa. Data získávají díky přeletům letadel a analýzou snímků z dnes již kultovního Google Earth.



*Prales kolem Xingu jen nerad vydává svoje tajemství. Kredit: Science.*

Zatím se jim povedlo odhalit zhruba 260 rozlehlých bulvárů a propojených pozemků roztodivných tvarů od koncentrických kruhů až po osmiúhelníky. Badatelé o nich mluví jako o geoglyfech. Mají rozměry desítek až stovek metrů a podle vědců je místní civilizace vytvářela od doby před 2000 lety až do 13. století našeho letopočtu. V objevených lokalitách již probíhají vykopávky, které odkryly keramiku, nástroje a další stopy suverénní civilizace. Podle objevitelů zřejmě kultura amazonských geoglyfů nemá žádný blízký vztah ke slavným geoglyfům na náhorní planině Nazca v Peru. Stejně tak se nenašly žádné přesvědčivé stopy o propojení této kultury s říší Inků, jejíž hranice podle všeho ležela 200 km na západ od amazonských geoglyfů. Dokonce ani se stále slavnějšími zahradními městy (garden cities) v oblasti řeky Xingu - čili v jihovýchodní části Amazonie - které jsou pozůstatkem další

velkolepé amazonské civilizace, by geoglyfy z bolivijsko-brazílského pomezí neměly mít přímou souvislost.



*Silně urbanizovaná krajina v oblasti Xingu odhalena satelitními snímky. Kredit: Science.*

Podle Colina McEwana, vedoucího americké sekce londýnského British Museum, jsme až do teď dramaticky podceňovali osídlení Amazonské pánve. Přitom tam sídlily velké a početné civilizace, které si nepochybně zásadně podmanily celou krajinu. Alex Chepstow-Lusty z French Institute for Andean Studies v peruánské Limě očekává další a další objevy ztracených amazonských civilizací. Podle něj budeme ohromeni tím, jak velké množství lidí ve skutečnosti v Amazonii žilo.

Jak je vidět, Amazonský prales není žádná divočina. Jsou to vlastně zarostlé zahrady a vesnice, které dneska vypadají už docela zpustle, ale stále je vcelku patrné, co jsou zač. Panenský mýtus o Amazonii je jenom pohádka, nic víc. To ale neznamená že by Amazonie nebyla krásná, hodná obdivu nebo ochrany. Je ovšem potřeba se podívat pravdě do očí, navíc je to pravda vcelku příznivá. Zarostlé zahrady jsou mnohem odolnější a chrání se mnohem snáz, než nedotčená země elfů. A nakonec třeba taky zůstanou nějaké finance na záchranu ohroženějších a cennějších kousků přírody, které jsou i díky fanatické ochraně Amazonie zcela mimo zájem veřejnosti.

**Prameny:**

New Scientist 10.12. 2009, Antiquity 83: 1084, Wikipedia (Amazonian Rainforest).

**Autor:** Stanislav Mihulka

Zdroj: <http://www.osel.cz/index.php?clanek=4773>